

AKASO

# EK7000

CÁMARA DE ACCIÓN



MANUAL DE USUARIO

6350

# Tabla de Contenidos

Qué Hay en la Caja -----	02	>>
Su EK7000 -----	03	>>
Comenzando -----	06	>>
Configuración de la Cámara EK7000-----	07	>>
Opciones-----	07	>>
Mode de Vídeo-----	09	>>
Mode de Foto -----	09	>>
Mode de Foto en Ráfaga -----	10	>>
Mode de Time Lapse -----	10	>>
Reproducir -----	10	>>
Conectar a la Aplicación AKASO GO-----	11	>>
Control Remoto-----	13	>>
Montaje De Su Camara -----	15	>>
Contáctenos -----	17	>>



## Qué Hay en la Caja



AKASO EK7000  
x 1



Carcasa  
Impermeable x 1



Cargador  
x 1



Batería  
x 2



Cable USB  
x 1



Control Remoto  
x 1



La muñequera de  
Control Remoto x 1



Puerta Trasera  
Protectora x 1



Clip  
x 1



Clip 2  
x 1



Montaje 1  
x 1



Montaje 2  
x 1



Montaje 3  
x 1



Montaje 4  
x 1



Montaje 5  
x 1



Montaje 6  
x 1



Montaje 7  
x 1



Manillar/  
Barra de montaje x 1



Soporte Para  
Casco x 2



Llave Inglesa  
x 1



Correas Sujetadoras  
x 4



Ataduras  
x 5



Paño Para Lente  
x 1



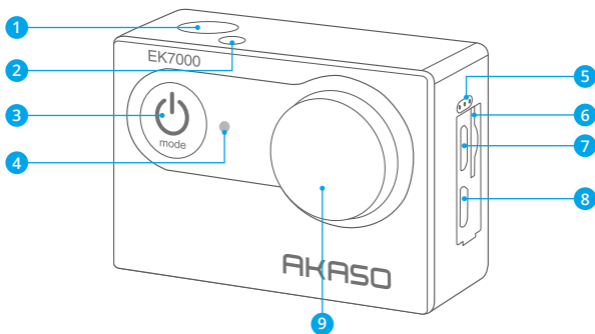
Doble Cinta  
x 2



Guía de Inicio  
Rápido x 1

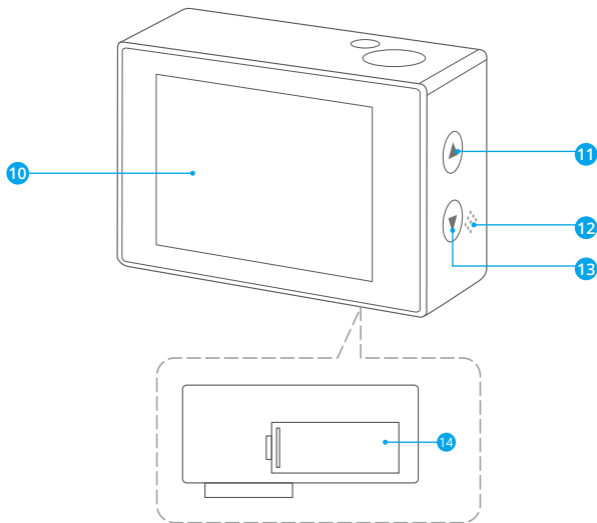


## Su EK7000



- 1 Botón Obturador / Seleccionar
- 2 Indicador de Trabajo / Wifi
- 3 Botón Encendido / Modo
- 4 Indicador de carga
- 5 Micrófono
- 6 Ranura MicroSD
- 7 Puerto Micro USB / Micrófono Externo
- 8 Puerto Micro HDMI
- 9 Lente





- 10 Pantalla
- 11 Botón Arriba / Reproducción
- 12 Altavoz
- 13 Botón Abajo / Wifi
- 14 Puerta de la Batería



- ① Botón Seleccionar / Obturador
- ② Botón Arriba / Reproducción
- ③ Botón Abajo / Wifi
- ④ Cierre
- ⑤ Botón Encendido / Modo

**Nota:** La cámara no graba sonidos cuando está en la funda impermeable.

# Comenzando

## HOLA

¡Felicidades por su nueva cámara! ¡Este manual de usuario le ayudará a aprender los conceptos básicos de capturar los momentos de la vida más increíbles!

### Tarjeta de Memoria

Le recomendamos que utilice tarjetas de memoria de marca que cumplan estos requisitos:

- Clase 10 o clasificación UHS-I
- Capacidad de hasta 32 GB (FAT32)

## Cargar la Batería

### Para cargar la batería:

1. Conecte la cámara a un ordenador o a una fuente de alimentación USB.
2. La Luz de estado de carga permanece ENCENDIDA mientras la batería se carga.
3. La luz de estado de carga se apagará cuando la batería este completamente cargada.

\* Tiempo de carga: 3-5 horas

## Encendiendo/Apagando la Cámara

### Para Encender:

Mantenga pulsado el botón de Modo durante tres segundos. La cámara emite un pitido mientras la luz de estado de la cámara se enciende y permanece fija. Cuando aparezca información en la pantalla LCD o en la pantalla de estado de la cámara, ésta está encendida.

### Para Apagar:

Mantenga pulsado el botón de Modo durante tres segundos. La cámara emite un pitido y la luz de estado de la cámara se apaga.

## Selección del Modo

### Para cambiar de modo



Pulse el botón de Modo para cambiar el modo.

### **Para Salir del Modo**

Pulse el botón de Modo para salir del modo.

## **Activar/desactivar el Wifi**

### **Para encender el Wifi**

Encienda la cámara, pulse el botón Abajo para encender la Wifi.

### **Para apagar el Wifi**

Pulse el botón Abajo para off el Wifi.

## **Configuración de la Cámara EK7000**

Pulse el Botón Obturador/Seleccionar para entrar en el menú de ajustes. Presione repetidamente el Botón Encendido/Modo para navegar por las opciones y presione el Botón Obturador/Seleccionar para elegir la opción que desee. O use los botones Arriba/Reproducir o Abajo/Wifi para ver las distintas opciones.

## **Opciones**

### **1. Resolución de Vídeo**

1080P60FPS / 1080P30FPS / 4K30FPS / 2.7K30FPS / 1080P60FPS / 720P120FPS / 720P60FPS (Configuración predeterminada: 1080P60FPS)

### **2. Vídeo en Bucle**

Cerrado / Abierto (Configuración predeterminada: Cerrado)

### **3. Sello de Tiempo**

Cerrado / Fecha / Fecha y Hora (Configuración predeterminada: Fecha y Hora)

### **4. Exposición**

-2.0 / -1.7 / -1.3 / -1.0 / -0.7 / -0.3 / 0.0 / +0.3 / +0.7 / +1.0 / +1.3 / +1.7 / +2.0  
(Configuración predeterminada: 0.0)





## 5. Resolución de la Foto

20MP / 16MP / 14MP / 12MP / 8MP / 5MP / 4MP (Configuración predeterminada: 20MP)

## 6. Foto en Ráfaga

3 Fotos

## 7. Foto Time Lapse

2s / 3s / 5s / 10s / 20s / 30s / 60s (Configuración predeterminada: 3s)

## 8. Lapso Continuo

Cerrado / Abierto

## 9. Potencia Eléctrica

50Hz / 60Hz / Auto (Configuración predeterminada: 50Hz)

## 10. Micrófono

Incorporado / Externo (El ajuste por defecto es el incorporado)

Puedes elegir entre los micrófonos internos y externos.

**Nota:** El micrófono externo no está incluido. Tienes que comprarlo por separado.

## 11. Idioma

English / 简体中文 / 繁體中文 / Italiano / Español / Português / Deutsch / Dutch / Français / Čeština / Polski / Türk / Русский / Română / 日本 (Default setting is English)

## 12. Hora

MM / DD / AA, DD / MM / AA, AA / MM / DD

## 13. Indicador de Sonido

Volumen 0 / 1 / 2 / 3, Obturador Cerrado / Abierto, Inicio 1 / 2 / 3 / Ninguno, Bip On / Off

## 14. Invertido

No / Sí (Configuración predeterminada: No)

## 15. Salvapantallas

Off / 1 min / 3 min / 5 min (Configuración predeterminada: 1 min)

## 16. Ahorro de energía

Off 1 min/3 min/5 min (Configuración predeterminada: 3 Min)

## 17. Formato

Nein / Ja

## 18. Resetear

No / Sí

## 19. Versión

Puede consultar el modelo y la hora actualizada de su EK7000.

# Mode de Vídeo

Para grabar un vídeo, compruebe que la cámara está en Modo Vídeo. Si el icono de vídeo de la pantalla LCD de su cámara no se muestra, pulse el Botón Encendido / Modo repetidamente hasta que aparezca.

### Para comenzar a grabar:

Pulse el Botón Obturador/Seleccionar. La cámara emitirá un bip y las Luces de estado de la Cámara parpadearán mientras graba.

### Para parar de grabar:

Pulse el Botón Obturador/Seleccionar. Las luces de estado de la cámara dejan de parpadear y la cámara emite un bip para indicar que ha dejado de grabar.

Esta cámara deja de grabar automáticamente cuando se acaba la batería. Su vídeo se guardará antes de que la cámara se APAGUE.

# Mode de Foto

Para tomar una foto, compruebe que la cámara está en Modo Foto. Si el icono de foto no aparece en la pantalla LCD de su cámara, pulse el Botón Encendido/Modo repetidamente hasta que aparezca.

### Para tomar una foto:

Pulse el Botón Obturador/Seleccionar. La cámara emitirá un sonido de obturador.



## Mode de Foto en Ráfaga

Para tomar una serie de fotos en ráfaga, compruebe que la cámara está en Modo Ráfaga.

Si el icono de ráfaga de fotos no aparece en la pantalla LCD de su cámara, pulse el Botón Encendido/Modo repetidamente hasta que aparezca. En modo ráfaga, su cámara toma 3 fotos en 1.5 segundos.

### Para tomar una serie en ráfaga:

Pulse el Botón Obturador/Seleccionar. La cámara emitirá un sonido de obturador.

## Mode de Time Lapse

Para tomar una serie en Time Lapse, compruebe que el lapso continuo está ENCENDIDO y la cámara está en Modo Time Lapse. Si el icono de Time Lapse no aparece en la pantalla LCD de su cámara, pulse el Botón Encendido/Modo repetidamente hasta que aparezca. En el Modo Time Lapse, su cámara captura series de fotos en intervalos de 2, 3, 5, 10, 20, 30, o 60 segundos.

### Para capturar en Time Lapse:

Pulse el Botón Obturador/Seleccionar. La cámara comenzará la cuenta atrás y emitirá un sonido de obturador cada vez que tome una foto.

## Reproducir

### Reproducir Vídeos y Fotos

Para entrar en el menú de Reproducir:

1. Compruebe que la cámara está en modos de Cámara.
2. Pulse el Botón Arriba/Reproducir para entrar en el menú Reproducir.
3. Pulse repetidamente el Botón Encendido/Modo para navegar en Vídeo y Foto.
4. Presione el Botón Obturador/Seleccionar para elegir la opción deseada.
5. Use el Botón Arriba/Reproducir o Abajo/Wifi para navegar por las distintas opciones.

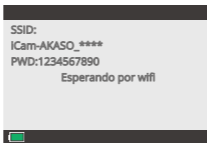


6. Pulse el Botón Obturador/Seleccionar.
7. Para volver al menú Reproducir, pulse el Botón Encendido/Modo.
8. Para salir, mantenga pulsado el Botón Arriba/Reproducir durante dos segundos.

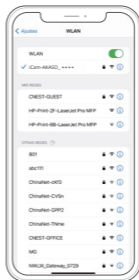
## Conectar a la Aplicación AKASO GO

Por favor primero descargue e instale "AKASO GO" en App Store o Google Play. La aplicación "AKASO GO" le permite controlar su cámara de forma remota usando un smartphone. Las características incluyen control de cámara, vista previa en vivo, reproducción, descarga y configuración.

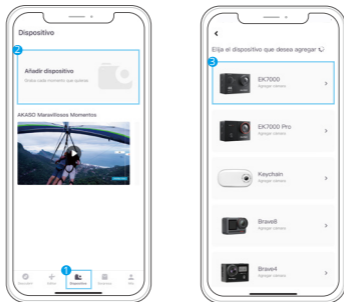
1. Encienda la cámara, pulse el botón Abajo para encender el Wifi. El nombre y la contraseña del Wifi se muestran en la pantalla de la cámara.



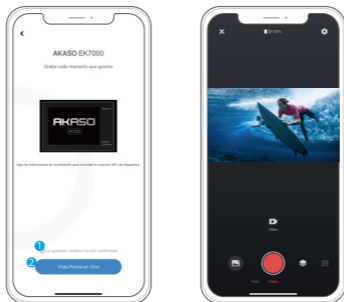
2. Encienda el Wifi de su teléfono para entrar en la configuración del Wifi, busque la cámara Wifi "EK7000" en la lista y haga clic en él, a continuación, introduzca la contraseña 1234567890 para conectarse.



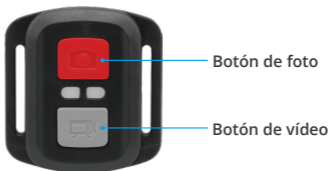
3. Abra la aplicación AKASO GO, toque "Dispositivo" → "Añadir dispositivo", elija "EK7000".



4. Haga clic en "Operaciones arriba confirmadas", y haga clic en "Vista previa en vivo", su cámara se conectará con la aplicación AKASO GO.



## Control Remoto



**Solo a prueba de salpicaduras, no impermeable**

### Vídeo

Para grabar un video, verifique que la cámara esté en modo de vídeo.

#### **Para comenzar a grabar:**

Presione el botón gris de Vídeo. La cámara emite un pitido y la luz de la cámara parpadea durante la grabación.

#### **Para detener la grabación:**

Presione el botón gris de Vídeo nuevamente. La cámara emite un pitido y la luz de estado de la cámara deja de parpadear.

### Foto

Para capturar una foto, verifique que la cámara esté en modo de Foto.

#### **Para tomar una foto:**

Pulse el botón rojo de fotografía. La cámara emitirá un sonido de obturación de la cámara y comenzará a tomar fotos.

## Batería CR2032 Reemplazo Paro Control Remoto

1. Quite los 4 tornillos de la cubierta posterior del control remoto con un destornillador Phillips de 1.8 mm.





2. Retire otros 4 tornillos en la placa PCB.



3. Levante la placa PCB y extraiga la batería, como se muestra en la imagen.

**Nota:** NO gire la placa PCB para evitar invertir las funciones de la cámara y los botones de video.



4. Instale la nueva batería, manteniendo el polo "+" hacia arriba.

5. Instale los 4 tornillos nuevamente en la placa PCB.



6. Instale los 4 tornillos nuevamente en la cubierta.

## Montaje De Su Camara

Conecte su cámara a los cascos y equipos.









## Contáctenos

✉ [cs@akasotech.com](mailto:cs@akasotech.com)

🌐 [www.akasotech.com](http://www.akasotech.com)

Para cualquier consulta sobre los productos AKASO, sin duda en contactarnos, le responderemos dentro de las 24 horas.

