

AKASO

EK7000

A K T I O N K A M E R A



BENUTZERHANDBUCH

V53-V1.1

Inhalte

Wichtige Mitteilungen	02	>>
Hinweise zur Verwendung des wasserdichten Gehäuses	03	>>
1. Was ist in der Box	05	>>
2. Ihre EK7000	06	>>
3. Erste Schritte	09	>>
4. Übersicht der Modi	12	>>
5. Anpassen Ihres EK7000	15	>>
6. Verbindung zur AKASO GO-App herstellen	20	>>
7. Wiedergabe Ihrer Inhalte	22	>>
8. Übertragen Ihrer Inhalte	23	>>
9. Wartung der Batterie	24	>>
10. Fernbedienung	26	>>
11. Befestigung Ihrer Kamera	29	>>
12. Kontaktiere Uns	32	>>

Wichtige Mitteilungen

Herzlichen Glückwunsch zu Ihrer neuen AKASO EK7000 Action-Kamera! Sie freuen sich bestimmt schon darauf, Ihre neue Kamera zu benutzen, aber bitte nehmen Sie sich zuerst etwas Zeit, um sich mit diesem Handbuch vertraut zu machen, damit Sie die Funktionen Ihrer Kamera optimal nutzen und sie sicher verwenden können.

1. Diese Kamera ist ein Präzisionsinstrument. Schützen Sie sie vor Stürzen oder Stößen, um Schäden zu vermeiden.
2. Stellen Sie sicher, dass die Kamera innerhalb des empfohlenen Temperaturbereichs betrieben wird. Vermeiden Sie es, die Kamera über einen längeren Zeitraum hohen oder niedrigen Temperaturen auszusetzen, da dies ihre Lebensdauer verkürzen kann.
3. Da die Kamera nicht wasserdicht ist, muss sie vor dem Eintauchen ins Wasser unbedingt in das wasserdichte Gehäuse eingesetzt werden. Achten Sie darauf, dass alle Abdeckungen fest verschlossen und der Objektivbereich frei von Schmutz oder anderen Fremdkörpern ist.
4. Vermeiden Sie es, die Kamera über einen längeren Zeitraum aufzuladen. Halten Sie die Kamera während des Ladevorgangs von Kindern und Haustieren fern, um Unfälle zu vermeiden.
5. Nehmen Sie den Akku aus der Kamera, wenn Sie sie längere Zeit nicht benutzen wollen.
6. Bewahren Sie die Kamera nicht in der Nähe von Geräten oder Gegenständen mit starken Magnetfeldern oder Strom, wie Motoren und Magneten, auf.
7. Bewahren Sie die Kamera nicht in der Nähe von scharfen Gegenständen und feuchtigkeitgefährdeten Bereichen auf.



Hinweise zur Verwendung des wasserdichten Gehäuses

Diese Kamera ist nicht wasserdicht. Daher ist es unerlässlich, sie vor der Nutzung in feuchten oder Unterwasserumgebungen in das mitgelieferte wasserdichte Gehäuse zu legen. Das Gehäuse schützt Ihre Kamera während Ihrer Abenteuer vor Schlamm, Schmutz, Staub und vor allem vor Wasser. Wenn die Kamera sicher im Gehäuse verstaut ist, können Sie problemlos bis zu 40 Meter (132 Fuß) tief tauchen.

Tipps: Da die Kamera im wasserdichten Gehäuse keinen Ton aufnehmen kann, beachten Sie bitte die folgenden Hinweise zur optimalen Nutzung des Gehäuses.

Vor der Verwendung

1. Überprüfen Sie das Gehäuse sorgfältig auf Abnutzungserscheinungen, Risse oder andere Schäden. Ersetzen oder reparieren Sie es bei Bedarf umgehend, um die Schutzfunktion zu gewährleisten.
2. Stellen Sie sicher, dass alle Tasten am Gehäuse ordnungsgemäß funktionieren, und untersuchen Sie die Gummidichtung auf Schäden oder Verformungen, die zu Undichtigkeiten führen könnten.
3. Reinigen Sie die Oberfläche der Kamera gründlich, um Staub, Schmutz oder Öl zu entfernen, die die wasserdichte Versiegelung beeinträchtigen könnten.
4. Sobald die Kamera im Gehäuse ist, vergewissern Sie sich, dass keine Fremdkörper in der Nähe der Gummidichtung eingeschlossen sind, und schließen Sie die Rückseite fest, um eine sichere, wasserdichte Versiegelung zu gewährleisten.

Während der Verwendung

1. Vermeiden Sie eine zu lange Unterwasserverwendung, um das Gehäuse und die internen Komponenten nicht unnötig zu belasten.
2. Überschreiten Sie nicht die maximale Tauchtiefe, da übermäßiger Druck zu Undichtigkeiten oder Rissen führen und die Kamera beschädigen könnte.

Nach der Verwendung

1. Spülen Sie das Gehäuse nach jeder Nutzung gründlich mit klarem Wasser ab, um Salz, Chlor oder Schmutz zu entfernen, und trocknen Sie es vollständig, um



Wasserflecken oder Ablagerungen zu vermeiden.

2. Lassen Sie das Gehäuse 5–10 Minuten in sauberem Wasser einweichen und schütteln Sie es dabei leicht, um eventuelle Rückstände zu lösen.
3. Reinigen und trocknen Sie sowohl das Innere als auch das Äußere des Gehäuses mit einem weichen Tuch. Lassen Sie es anschließend an einem gut belüfteten Ort vollständig an der Luft trocknen, bevor Sie es verstauen.

Zusätzliche Tipps:

1. Testen Sie die Wasserdichtigkeit vor der Nutzung, indem Sie das Gehäuse in flaches Wasser tauchen und auf Undichtigkeiten prüfen.
2. Verwenden Sie keine Wärmequellen wie Haartrockner zum Trocknen des Gehäuses, da übermäßige Hitze die Wasserdichtigkeit beeinträchtigen kann.
3. Vermeiden Sie die Verwendung des Gehäuses in heißen Quellen, beim Baden oder unter extremen Wetterbedingungen, da hohe Temperaturen und korrosive Elemente die Lebensdauer verkürzen können.
4. Wenn es plötzliche Temperatur- oder Feuchtigkeitsschwankungen gibt, setzen Sie das Gehäuse nicht ein, um Kondensation im Inneren zu verhindern, die die Bildqualität beeinträchtigen könnte.
5. Schützen Sie das Gehäuse vor starken Erschütterungen oder Stößen, da diese die Dichtungen beschädigen und die Wasserdichtigkeit beeinträchtigen könnten.
6. Versuchen Sie niemals, das Gehäuse zu zerlegen, da dies seine Schutzfunktion beeinträchtigen könnte.

1. Was ist in der Box



AKASO EK7000
x 1



Wasserdichtes
Gehäuse x 1



Batterieladegerät
x 1



Batterie
x 2



USB-Kabel
x 1



Fernbedienung
x 1



Fernbedienungs-
band x 1



Schutzgehäuse x 1



Klemme
x 1



Klemme 2
x 1



Buckle Halterung
x 1



J-Haken Mount
x 1



E Halterung
x 1



C Halterung
x 1



D Halterung
x 1



F Halterung
x 1



A Halterung
x 1



H Halterung
x 1



Helmbefestigung
x 2



Schraubenschlüssel
x 1



Binden
x 4



Anbindungen
x 5



Lintentuch
x 1



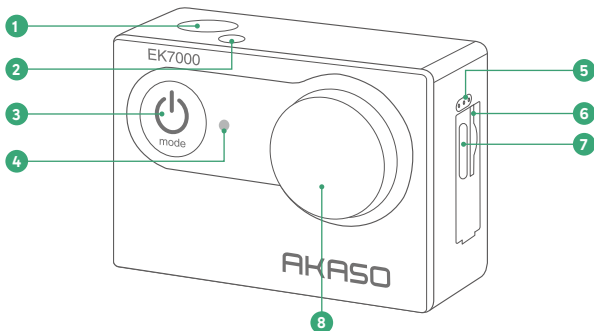
Doppelseitiges
Klebeband x 2



Schnellstart-
Anleitung x 1

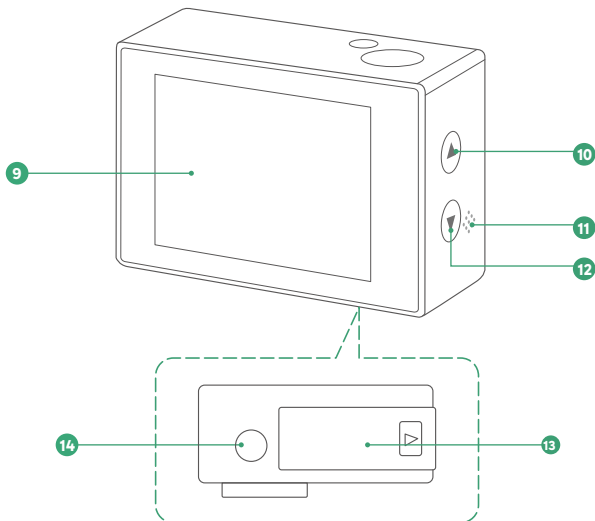


2. Ihre EK7000



- | | |
|--------------------------------|------------------------------------|
| ➊ Auslöser- / OK-Taste | ➋ Speicherkartensteckplatz |
| ➌ Arbeits- / Wifi-Anzeige | ➍ USB / Externer Mikrofonanschluss |
| ➎ Einschalt-/Modus-/Exittaster | ➏ Linse |
| ➐ Ladeindikator | |
| ➑ Mikrofon | |





- 9 Anzeigebildschirm
- 10 Aufwärtstaste
- 11 Lautsprecher
- 12 Abwärts- / Wifi-Taste
- 13 Batterieabdeckung
- 14 1/4"-Befestigungsanschluss



- 1 Auslöser- / OK-Taste
- 2 Aufwärtstaste
- 3 Abwärts- / Wifi-Taste
- 4 Bolzen
- 5 Einschalt-/Modus-/Exittaster

Hinweis: Die Kamera nimmt im wasserdichten Gehäuse keinen Ton auf.

3. Erste Schritte

Willkommen bei Ihrem neuen EK7000. Um Videos und Fotos aufzunehmen, benötigen Sie eine Speicherkarte (separat erhältlich).

Verwendung von Speicherkarten

Verwenden Sie Markenspeicherkarten, die diese Anforderungen erfüllen:

- Class 10 oder UHS-I Einstufung.
- Kapazität bis zu 256GB (FAT32).

Hinweis:

1. Um die Kompatibilität sicherzustellen, sollten Sie die Speicherkarte vor der ersten Verwendung in der Kamera formatieren.
2. Speicherkarten, die größer als die maximal zulässige Kapazität sind, können Probleme wie Nicht-Erkennung oder sogar Kamerafehlfunktionen wie Nicht-Reagieren oder Firmware-Ausfälle verursachen.
3. Eine Speicherkarte im FAT32-Format beendet die Aufnahme, wenn die Größe einer Datei 4 GB überschreitet, und beginnt eine neue Datei aufzunehmen.

Einsetzen der Speicherkarte

Suchen Sie zunächst den Speicherkartenslot. Setzen Sie dann die Speicherkarte mit dem Etikett zur Anzeige hin ein. Zum Entfernen der Karte drücken Sie sie mit dem Fingernagel in den Slot, und sie springt dann heraus.

Hinweis: Schalten Sie die Kamera vor der Installation aus.

Formatieren der Speicherkarte

Um die Kompatibilität sicherzustellen, formatieren Sie die Speicherkarte bitte in der Kamera, bevor Sie sie verwenden. Folgen Sie dazu diesen Schritten:

Schritt 1: Wenn Sie sich im Vorschaumodus befinden, drücken Sie viermal die Modustaste und anschließend die Auslöserknopf, um in das Einstellungs Menü der Kamera zu gelangen.

Schritt 2: Drücken Sie die Abwärts-Taste, um die Option „Formatieren“ zu finden.

Schritt 3: Drücken Sie die Auslöserknopf, um den Formatierungsbildschirm aufzurufen. Auf dem Bildschirm erscheint „Ja / Nein“.



Schritt 4: Drücken Sie erneut die Auslöserknopf, um „Ja“ auszuwählen und die Formatierung zu bestätigen.

Schritt 5: Warten Sie ein paar Sekunden – Ihre Karte wurde erfolgreich formatiert.

Einsetzen der Batterie

Ziehen Sie den Verschluss der Akkuabdeckung nach unten, um ihn zu öffnen, setzen Sie den Akku in den Akkuschacht ein, schließen Sie die Abdeckung und drücken Sie sie nach oben, um sie zu sichern. Zum Entfernen des Akkus ziehen Sie die Lasche nach außen.

Laden der Kamera

Bevor Sie die Kamera zum ersten Mal verwenden, laden Sie sie vollständig auf. Suchen Sie dazu den USB-Anschluss und verbinden Sie die Kamera über das USB-Kabel mit einem USB-Adapter oder einem Computer. Die Ladeanzeige leuchtet rot während des Ladevorgangs und erlischt, sobald der Akku vollständig geladen ist. Trennen Sie nach dem Ladevorgang das Kabel und stellen Sie sicher, dass die Ladeabdeckung fest verschlossen ist.

Tipp: Sie können den Akku auch mit dem Akkuladegerät aufladen, bevor Sie ihn in die Kamera einsetzen. Die Ladeanzeige am Ladegerät leuchtet rot während des Ladevorgangs und blau, wenn der Akku vollständig geladen ist.

Ein- und Ausschalten

Einschalten: Wenn die Kamera ausgeschaltet ist, drücken Sie die Einschalt-Taste, um sie einzuschalten. Sobald auf dem Display Kamerainformationen angezeigt werden und die Betriebsanzeige blau leuchtet, ist die Kamera eingeschaltet.

Ausschalten: Wenn die Kamera eingeschaltet ist, halten Sie die Einschalt-Taste 3 Sekunden lang gedrückt, um sie auszuschalten. Die Betriebsanzeige erlischt ebenfalls.

Wifi Ein- oder Ausschalten

WLAN einschalten: Drücken Sie im Vorschaumodus die Abwärts- / Wifi-Taste 2–3 Sekunden lang, um WLAN zu aktivieren. Die Wifi-Anzeige blinkt dann langsam.

Hinweis: Wenn das WLAN der Kamera aktiviert ist, aber innerhalb von 3 Minuten keine Verbindung zur App hergestellt wird, wird das WLAN automatisch deaktiviert. Aktivieren Sie WLAN erneut, um die Kamera wieder mit der App zu verbinden.

WLAN ausschalten: Drücken Sie im WLAN-Bildschirm die Abwärts- / Wifi-Taste erneut, um WLAN zu deaktivieren.

Wechseln der Modi

Zum Wechseln des Modus: Drücken Sie auf dem Vorschaubildschirm die Modustaste, um zwischen Video, Foto, Serienbildaufnahme, Zeitraffer, Einstellungen zu wechseln und Wiedergabe.

Zum Verlassen des Modus: Drücken Sie die Modustaste, um den aktuellen Modus zu verlassen.

Tipp: Um vom Einstellungsmodus zum Vorschaubildschirm zurückzukehren, drücken Sie zweimal die Modustaste.

Zoomen

Auf dem Vorschaubildschirm drücken und halten Sie die Taste Nach oben oder Nach unten, um herein- oder herauszuzoomen. Jeder Druck erhöht oder verringert den Zoomfaktor um 0,5x. Die EK7000 Action-Kamera unterstützt einen Zoom von bis zu 4x.

Verwenden der Auslöserknopf

Im Foto- oder Videomodus drücken Sie den Auslöserknopf, um Fotos aufzunehmen. oder die Videoaufnahme zu starten. Drücken Sie den Auslöserknopf erneut, um die Aufnahme im Videomodus zu stoppen.

Tipp: Während der Videoaufnahme blinkt die Betriebsanzeige langsam blau, beim Fotografieren schnell.

Eingabe des Einstellungsbildschirms

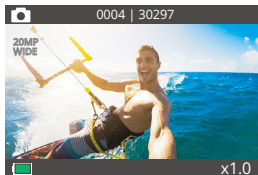
Drücken Sie im Vorschaubildschirm wiederholt die Modustaste, bis das Symbol für Einstellungen erscheint, und drücken Sie dann die Auslöserknopf, um den Einstellungsmodus zu öffnen. Dort können Sie die Video-, Foto- und Systemeinstellungen konfigurieren.

Eingabe des Wiedergabebildschirms

Drücken Sie im Vorschaubildschirm fünfmal die Modustaste, um in den Wiedergabemodus zu wechseln. Dort können Sie zwischen Video- und Fotodateien zur Wiedergabe wählen.

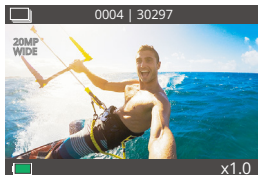
4. Übersicht der Modi

Die Kamera bietet 6 Modi: Video, Foto, Serienbildaufnahme, Zeitraffer, Einstellungen und Wiedergabe. Auf dem Vorschaubildschirm drücken Sie die Modustaste, um zwischen den Modi zu wechseln.



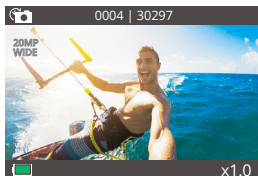
Fotomodus

Auf dem Vorschaubildschirm drücken Sie einmal die Modustaste, um in den Fotomodus zu wechseln. In diesem Modus drücken Sie den Auslöserknopf, um ein Foto mit der voreingestellten Fotoauflösung aufzunehmen.



Serienbildaufnahmemodus

Auf dem Vorschaubildschirm drücken Sie zweimal die Modustaste, um in den Serienbildaufnahmemodus zu wechseln. In diesem Modus drücken Sie den Auslöserknopf, um 3 Fotos pro Sekunde aufzunehmen.

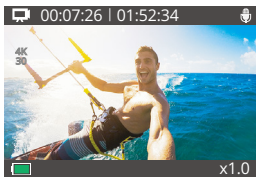


Zeitraffer-Fotomodus

Drücken Sie im Vorschaubildschirm dreimal die Modustaste, um in den Zeitraffer-Fotomodus zu wechseln.

In diesem Modus beginnt die Kamera nach dem Drücken der Auslöserknopf automatisch mit dem voreingestellten Countdown, um ein Foto aufzunehmen, und wiederholt diesen Vorgang kontinuierlich, bis Sie die Auslöserknopf erneut drücken.

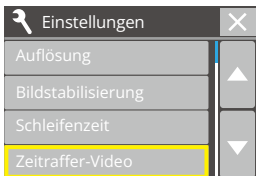




Videomodus

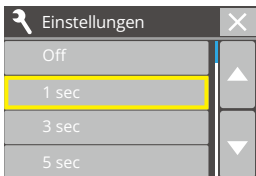
Beim Einschalten befindet sich die Kamera standardmäßig im Videomodus.

In diesem Modus drücken Sie den Auslöserknopf, um normales Video mit der voreingestellten Auflösung und Bildrate aufzunehmen. Drücken Sie den Auslöserknopf erneut, um die Aufnahme zu stoppen.



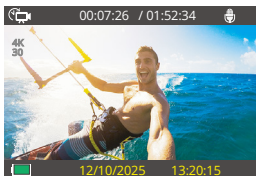
Zeitraffer-Videomodus

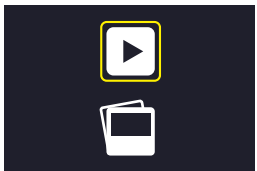
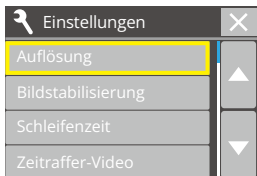
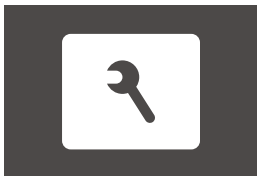
Öffnen Sie auf dem Vorschaubildschirm das Einstellungsmenü, wählen Sie „Zeitraffer-Video“ und legen Sie Ihr bevorzugtes Aufnahmeintervall fest, um die Funktion zu aktivieren. Drücken Sie die Auslösetaste zur Bestätigung und anschließend zweimal die Modustaste, um zum Vorschaubildschirm zurückzukehren. Die Kamera wechselt nun in den Zeitraffer-Video-Modus.



In diesem Modus drücken Sie die Auslöserknopf, um Videoclips zu erstellen, indem Frames im festgelegten Intervall erfasst werden.

Tipp: Um zum Standard-Videomodus zurückzukehren, öffnen Sie Einstellungen > Zeitraffer-Video und wählen Sie „Aus“.





Einstellungsmodus

Drücken Sie im Vorschaubildschirm wiederholt die Modustaste, bis das Symbol für Einstellungen erscheint, und drücken Sie dann die Auslöserknopf, um den Einstellungsmodus aufzurufen.

In diesem Modus drücken Sie die Nach-oben- oder Nach-unten-Taste, um durch die Optionen zu blättern, und drücken Sie den Auslöserknopf, um Ihre ausgewählte Option zu bestätigen.

Wiedergabemodus

Auf dem Vorschaubildschirm drücken Sie 5-mal die Modustaste, um in den Wiedergabemodus zu wechseln.

In diesem Modus verwenden Sie die Auf-/Ab-Tasten, um Video- oder Fotodateien auszuwählen. Drücken Sie die Auslösetaste, um ein Video abzuspielen, oder verwenden Sie die Auf-/Ab-Tasten, um Fotos durchzublätern.

5. Anpassen Ihres EK7000

Video & Foto Einstellungen

1. Auflösung

4K30fps / 2.7K30fps / 1080P60fps / 1080P30fps / 720P120fps / 720P60fps (Standardeinstellung: 4K30fps)

Konfigurieren Sie die Auflösungseinstellungen vor der Aufnahme von Videos. Die Kamera nimmt Videos mit bis zu 4K 30fps auf.

Hinweis: Bei der Aufnahme von Videos mit hoher Auflösung oder Bildrate in warmen Umgebungen kann es zu einer erhöhten Wärmeentwicklung und einem höheren Stromverbrauch kommen.

2. Bildstabilisierung

Aus / An (Standardeinstellung: Aus)

Die Bildstabilisierung gleicht Bewegungen der Kamera effizient aus und sorgt so für flüssige, gestochen scharfe Videos. Sie ist ideal geeignet für Aufnahmen bei Aktivitäten wie Fahren, Skaten oder beim Filmen aus der Hand.

Hinweis: Diese Einstellung kann nicht zusammen mit dem Zeitraffer-Video verwendet werden. Deaktivieren Sie daher die Bildstabilisierung, bevor Sie das Zeitraffer-Video konfigurieren.

3. Schleifenzeit

Aus / 1 min / 3 min / 5 min (Standardeinstellung: Aus)

Wenn die Schleifenzeit eingestellt ist, nimmt die Kamera kontinuierlich Videos in Segmenten der ausgewählten Länge auf. Wenn der Speicher voll ist, werden neue Videodateien die alten überschreiben, um eine kontinuierliche Aufnahme zu gewährleisten.

Hinweis: Wenn diese Funktion aktiviert ist, kann die Zeitraffer-Video nicht konfiguriert werden.



4. Zeitraffer-Video

Aus / 1 Sek / 3 Sek / 5 Sek / 10 Sek / 20 Sek / 30 Sek / 60 Sek (Standardeinstellung: Aus) Aktivieren Sie den Zeitraffer-Videomodus, indem Sie das Intervall festlegen, in dem die Kamera Szenen aufnehmen soll. Anschließend erstellt die Kamera automatisch ein kurzes Video aus den aufgenommenen Bildern.

Hinweis: Zeitraffer-Video wird ohne Ton aufgenommen; diese Einstellung ist deaktiviert, wenn die Bildstabilisierung oder die Videoschleife aktiviert ist.

5. Fotoauflösung

20MP / 16MP / 12MP / 5MP (Standardeinstellung: 20MP)

Legen Sie die Fotoauflösung vor der Aufnahme von Fotos fest. Diese Kamera kann Fotos mit einer Auflösung von bis zu 20 MP aufnehmen.

6. Intervall

2 Sek / 3 Sek / 5 Sek / 10 Sek / 20 Sek / 30 Sek / 60 Sek (Standardeinstellung: 5 Sek)

Stellen Sie das Intervall ein, in dem die Kamera Fotos im Zeitraffer-Foto-Modus aufnimmt.

Ein Beispiel: Wenn Sie „3 Sek“ auswählen, beginnt nach dem Drücken der Auslöserknopf ein 3-Sekunden-Countdown und anschließend wird ein Foto aufgenommen. Dieser Vorgang wiederholt sich, bis Sie die Auslöserknopf erneut drücken.

7. Zeitraffer-Foto

Aus / An (Standardeinstellung: Aus)

Wenn diese Einstellung aktiviert ist, nimmt die Kamera im voreingestellten Intervall ein Foto auf und wiederholt diesen Vorgang, bis Sie erneut den Auslöserknopf drücken. Wenn die Einstellung deaktiviert ist, wird nur ein Foto aufgenommen.

8. Serien

3 Fotos

Im Serienbild-Modus nimmt die Kamera 3 Fotos in 1 Sekunde auf und eignet sich daher perfekt für schnelle Aktivitäten.

Systemeinstellungen

1. Mikrofon

Eingebaut / Extern (Standardeinstellung: Eingebaut)

Wählen Sie entweder das eingebaute Mikrofon oder ein externes Mikrofon. Um ein externes Mikrofon für bessere Tonqualität zu verwenden, wählen Sie zunächst „Extern“. Schließen Sie anschließend ein kompatibles externes Mikrofon an den USB-Anschluss der Kamera an.

Tipp: Diese Einstellung ist nur im Videomodus verfügbar. Wenn Sie kein externes Mikrofon verwenden möchten, wählen Sie unbedingt „Eingebaut“, da die Kamera sonst während der Videoaufnahme möglicherweise keinen Ton korrekt aufnimmt.

2. Spezialeffekt

Normal / Schwarz-Weiß / Retro / Negativ / Warme / Kalt / Rot / Grün / Blau
(Standardeinstellung: Normal)

Wählen Sie den idealen Spezialeffekt für Ihre Fotos oder Videos, um deren Attraktivität zu steigern.

3. EV

-2.0 / -1.7 / -1.3 / -1.0 / -0.7 / -0.3 / 0.0 / +0.3 / +0.7 / +1.0 / +1.3 / +1.7 / +2.0

(Standardeinstellung: 0.0)

Mit dem EV-Wert (Belichtungswert) können Sie die Helligkeit Ihrer Fotos und Videos anpassen. Höhere Werte ergeben ein helleres Bild, niedrigere Werte ein dunkleres.

4. 180° Drehen

Aus / An (Standardeinstellung: Aus)

Diese Einstellung bestimmt die Ausrichtung Ihrer Videos oder Fotos, um 180° Drehen-Aufnahmen zu verhindern.

Hinweis: Die Benutzeroberfläche wird umgedreht, wenn „180° Drehen“ aktiviert ist.

5. Anti-Flicker

50Hz / 60Hz / Auto. (Standardeinstellung: 60Hz)

Wählen Sie je nach Region die entsprechende Frequenz aus, mit der Videos aufgenommen oder auf dem Fernseher wiedergegeben werden. Wenn Sie in Nordamerika leben, stellen Sie 60 Hz ein. In anderen Regionen verwenden Sie in der Regel 50 Hz. Achten Sie darauf, die richtige Frequenz zu wählen, um Flimmern bei Innenaufnahmen zu vermeiden.

6. Bildschirmschoner

Aus / 1 Min / 3 Min / 5 Min (Standardeinstellung: 1 Min)

Um den Akku zu schonen, können Sie festlegen, wann das Kameradisplay ausgeschaltet werden soll. Um den Bildschirm wieder einzuschalten, drücken Sie einfach eine beliebige Taste.

7. Auto-Ausschalten

Aus / 1 Min / 3 Min / 5 Min (Standardeinstellung: 3 Min)

Sie können die Dauer der Inaktivität einstellen, nach der sich die Kamera automatisch ausschaltet. Wenn die Kamera innerhalb dieses Zeitraums nicht bedient wird, schaltet sie sich ab.

8. Datumstempel

Aus / Datum / Datum/Uhrzeit (Standardeinstellung: Ein)

Wenn die Funktion „Datumstempel“ aktiviert ist, fügt diese Kamera Ihren Videos oder Fotos ein Wasserzeichen mit Uhrzeit und Datum hinzu.

9. Töne

Auslöser: Ein / Aus (Standardeinstellung: Ein)

Start: Ein / Aus (Standardeinstellung: Ein)

Tastenton: Ein / Aus (Standardeinstellung: Ein)

Lautstärke: 0 / 1 / 2 / 3 (Standardeinstellung: 2)

Sie können den Auslöser-, Start- und Tastenton der Kamera ein- oder ausschalten und die Lautstärke entsprechend anpassen.

10. Sprache

English / 简体中文 / 繁體中文 / Italiano / Español / Português / Deutsch / Dutch / Français / Čeština / Polski / Türk / Русский / Română / 日本語 / 한국어 / Indonesia (Standardeinstellung: English)

Wählen Sie die gewünschte Systemsprache für die Benutzeroberfläche Ihrer Kamera.

11. Datum und Uhrzeit

MM/TT/JJJJ SS:MM

Stellen Sie das Datum und die Uhrzeit der Kamera manuell ein.

Tipp: Wenn die Kamera mit der AKASO GO-App verbunden ist, werden Datum und Uhrzeit automatisch mit dem Smartphone synchronisiert.

Hinweis: Wenn die Batterie entfernt wird, werden Datum und Uhrzeit zurückgesetzt.

12. Formatierung

Nein/ Ja (Standardeinstellung: Nein)

Formatieren Sie die Speicherkarte regelmäßig, um eine optimale Leistung sicherzustellen. Beachten Sie, dass beim Formatieren alle Daten gelöscht werden. Sichern Sie daher wichtige Dateien im Voraus.

13. Zurücksetzen

Nein/ Ja (Standardeinstellung: Nein)

Diese Option setzt alle Einstellungen auf ihre Standardwerte zurück.

14. Über

Sie können das Modell und den Aktualisierungszeitpunkt Ihrer EK7000 überprüfen.

6. Verbindung zur AKASO GO-App herstellen

Um Ihre Kamera mit der AKASO GO-App zu verbinden, laden Sie bitte zuerst diese App aus dem App Store oder Google Play auf Ihr Smartphone herunter. Wenn Ihre Kamera mit der AKASO GO-App verbunden ist, können Sie sie über Ihr Telefon steuern, um Fotos aufzunehmen oder Einstellungen zu ändern. Sie können auch Live-Vorschau anzeigen, Wiedergabe, Herunterladen, Bearbeiten und Teilen von Videos über diese App durchführen. Bitte befolgen Sie die folgenden Anweisungen, um Ihre Kamera mit der AKASO GO-App zu verbinden.

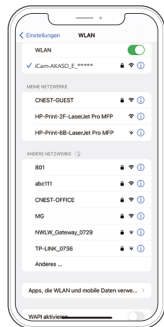
1. Schalten Sie die Kamera ein und halten Sie die Abwärts-/Wifi-Taste gedrückt, um das Wifi-einzuschalten. Die Kamera wechselt in den Wifi-Modus und zeigt die Wifi-Informationen nach 3 Sekunden an.

SSID:
iCam-AKASO_E_*****
PWD:1234567890
Warten auf Wifi-Verbindung...

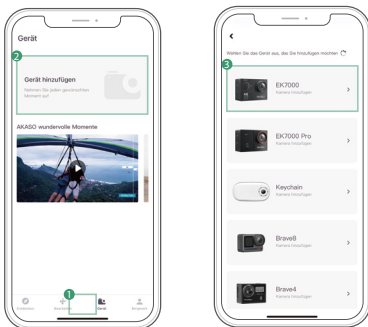
2. Öffnen Sie die WLAN-Einstellungen Ihres Smartphones, suchen Sie das Netzwerk mit dem Namen „iCam-AKASO_E_*****“, tippen Sie darauf und geben Sie das Passwort 1234567890 ein, um eine Verbindung herzustellen.

Tipps:

Sobald die Kamera mit dem WLAN verbunden ist, wird eine Benachrichtigung „Keine Internet-Verbindung“ oder „Schwache Sicherheit“ angezeigt, da die Daten des Telefons pausiert sind. Sie können diese Meldung ignorieren und mit der Verbindung fortfahren.



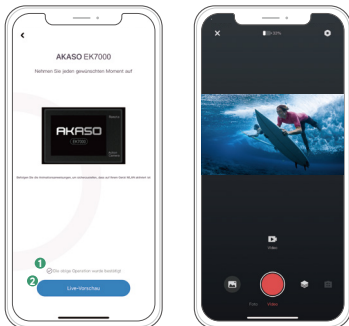
3. Öffnen Sie die AKASO GO-App, tippen Sie auf „Gerät“ und „Gerät hinzufügen“ und wählen Sie dann „EK7000“.



4. Tick Sie auf „Der obige Vorgang wurde bestätigt“ und tippen Sie auf „Live-Vorschau“, Ihre Kamera wird mit der AKASO GO-App verbunden.

Tipps:

- ① Erlauben Sie der App den Zugriff auf Ihren Standort und das lokale Netzwerk, um eine erfolgreiche Verbindung herzustellen.
- ② Wenn die Verbindung zum WLAN der Kamera fehlschlägt, stellen Sie sicher, dass das WLAN der Kamera aktiviert ist und Sie sich in der Nähe befinden.



7. Wiedergabe Ihrer Inhalte

Sie können Ihre Inhalte auf der Kamera, Ihrem Computer, Fernseher, Smartphone oder Tablet wiedergeben. Sie können die Inhalte auch wiedergeben, indem Sie die Speicherkarte direkt in ein Gerät wie einen Computer oder einen kompatiblen Fernseher einlegen. Bei dieser Methode hängt die Wiedergabeauflösung von der Auflösung des Geräts und seiner Fähigkeit ab, diese Auflösung wiederzugeben.

Betrachten von Videos oder Fotos auf Ihrer EK7000

1. Drücken Sie auf dem Vorschaubildschirm die Modustaste, um zum Wiedergabebildschirm zu gelangen.

Hinweis: Wenn Ihre Speicherkarte viele Inhalte enthält, kann es einen Moment dauern, bis sie geladen ist.

2. Gehen Sie zum Video- oder Fotobereich, drücken Sie die Auf/Ab-Taste, um durch die Video- oder Fotodateien zu scrollen, und suchen Sie die Datei, die Sie anzeigen möchten.
3. Drücken Sie den Auslöserknopf, um die Videodatei oder Fotodatei im Vollbildmodus zu öffnen. Und sie wird abgespielt.
4. Um zum Miniaturbildschirm zurückzukehren, drücken Sie die Modustaste.
5. Zum Verlassen des Albums drücken Sie die Modustaste.

Löschen von Videos oder Fotos auf Ihrer EK7000

1. Drücken Sie auf dem Vorschaubildschirm mehrmals die Modustaste, um zum Wiedergabebildschirm zu gelangen.

Hinweis: Wenn Ihre Speicherkarte viele Inhalte enthält, kann es eine Minute dauern, bis sie geladen sind.

2. Betreten Sie den Video- oder Fotoordner und drücken Sie die Nach-oben- oder Nach-unten-Taste um durch die Videodateien oder Fotodateien zu scrollen.
3. Drücken Sie die Auslöserknopf, um das zu löschende Video oder Foto zu finden.
4. Drücken und halten Sie den Auslöserknopf 3 Sekunden lang gedrückt, der Bildschirm zeigt „Diese Datei löschen? Nein/Ja“an.
5. Drücken Sie die Nach-oben-Taste gefolgt von der Auslösertaste und die ausgewählte Datei wird gelöscht.



8. Übertragen Ihrer Inhalte

Übertragen Ihrer Inhalte auf einen Computer

Sie können Ihre Inhalte über ein USB-Kabel oder einen Kartenleser (separat erhältlich) auf einen Computer übertragen. Um Dateien über ein USB-Kabel auf Ihren Computer zu übertragen, verbinden Sie Ihre Kamera mit dem USB-Anschluss des Computers. Wenn Sie dazu aufgefordert werden, wählen Sie „USB-Speicher“ als Verbindungseinstellung aus. Um Dateien über einen Kartenleser auf den Computer zu übertragen, legen Sie eine Speicherkarte in den Kartenleser ein und verbinden Sie den Leser mit dem USB-Anschluss Ihres Computers. Nach erfolgreicher Übertragung können Sie die Dateien auf Ihren Computer übertragen oder ausgewählte Dateien mit dem Datei-Explorer löschen.

Herunterladen Ihrer Inhalte auf ein Smartphone

1. Öffnen Sie die AKASO GO-App und verbinden Sie sie mit Ihrer Kamera.
2. Tippen Sie auf das Album-Symbol in der unteren linken Ecke, um alle von der Kamera aufgenommenen Fotos und Videos anzuzeigen.
3. Tippen Sie auf das Auswahl-Symbol in der oberen rechten Ecke, um das Video oder Foto auszuwählen, das Sie herunterladen möchten. Tippen Sie anschließend auf das Download-Symbol in der unteren rechten Ecke. Warten Sie geduldig, bis der Download-Vorgang abgeschlossen ist. Die Datei wird erfolgreich im Fotoalbum Ihres Telefons gespeichert.

Hinweis:

1. Um auf die von der Kamera aufgenommenen Dateien zuzugreifen, erlauben Sie der App den Zugriff auf Ihr Album: Einstellungen → AKASO GO → Fotos → Alle Fotos.
2. Ändern Sie während des Downloads keine WLAN-Einstellungen und trennen Sie nicht die Verbindung zur App.



9. Wartung der Batterie

1. Maximierung der Akkulaufzeit

- (1) Laden Sie den Akku vollständig auf und setzen Sie ihn korrekt ein, bevor Sie die EK7000 Action-Kamera zum ersten Mal verwenden.
- (2) Nutzen Sie den Bildschirmschoner oder nehmen Sie mit niedrigeren Auflösungen und Bildraten auf.
- (3) Laden Sie den Akku vor der Lagerung vollständig auf.
- (4) Um optimale Leistung zu gewährleisten, ersetzen Sie den Akku jährlich.

2. Anmerkungen

- (1) Verwenden Sie ausschließlich AKASO-Ladekabel und -Akkus, um mögliche Schäden zu vermeiden.
- (2) Aufnahmen in hohen Auflösungen oder Bildraten, besonders bei warmen Bedingungen, können zu höherem Stromverbrauch und Erwärmung führen.
- (3) Die AKASO GO-App kann bei instabiler Netzwerkverbindung zusätzliche Wärme erzeugen und den Akku schneller entladen.
- (4) Wenn die Kamera überhitzt, lassen Sie sie abkühlen, bevor Sie sie erneut verwenden. Nehmen Sie zudem in geringerer Auflösung oder mit energie-effizienteren Funktionen auf.

3. Lagerung und Handhabung des Akkus

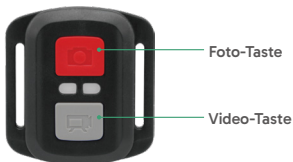
- (1) Wenn Sie den Akku längere Zeit lagern, halten Sie den Ladezustand bei 50–60%. Laden Sie ihn alle 3 Monate auf und entladen Sie ihn alle 6 Monate.
- (2) Lagern Sie den Akku nicht zusammen mit Metallgegenständen wie Münzen, Schlüsseln oder Ketten – Kurzschlüsse könnten zu Bränden führen.
- (3) Lagern Sie ihn an einem trockenen Ort, geschützt vor physischen Schäden durch Druck oder Stöße.
- (4) Vermeiden Sie hohe Temperaturen, direkte Sonneneinstrahlung oder heiße Umgebungen – das kann die Akkuleistung beeinträchtigen oder verkürzen.



- (5) Vermeiden Sie die Verwendung oder Lagerung des Akkus in Umgebungen mit niedrigen Temperaturen, da dies die Akkulaufzeit verkürzen oder zu Fehlfunktionen führen kann.
- (6) Vermeiden Sie Umgebungen mit starker statischer Aufladung oder Magnetfeldern – diese – diese können die Schutzschaltung des Akkus beeinträchtigen.
- (7) Wenn der Akku Geruch abgibt, überhitzt, sich verfärbt, verformt oder sonstige Auffälligkeiten zeigt, stellen Sie die Verwendung sofort ein und entfernen Sie ihn sicher aus Kamera oder Ladegerät.
- (8) Isolieren Sie gebrauchte Akkupole sicher, um Gefahren zu vermeiden.
- (9) Werfen Sie Akkus niemals ins Feuer – Explosionsgefahr!

10. Fernbedienung

Wenn die Kamera eingeschaltet wird, verbindet sie sich automatisch mit der Fernbedienung, sofern sich diese innerhalb eines Radius von 10 Metern befindet. Sie können die Kamera mit der Fernbedienung steuern, um Fotos aufzunehmen oder Videos aufzuzeichnen.



Hinweis: Die Fernbedienung ist nur spritzwassergeschützt.

Video

Um ein Video aufzunehmen, stellen Sie zunächst sicher, dass sich die Kamera im Videomodus befindet, und drücken Sie dann die Videotaste. Die Arbeitsanzeige der Kamera blinkt während der Videoaufnahme. Um die Aufnahme zu stoppen, drücken Sie erneut die Videotaste.

Foto

Um ein Foto aufzunehmen, stellen Sie zunächst sicher, dass die Kamera sich im Fotomodus befindet, dann drücken Sie den Fotoknopf. Die Kamera gibt einen Auslöserton ab, um das Ende der Aufnahme anzuzeigen.

Serienbild

Um Serienfotos aufzunehmen, stellen Sie zunächst sicher, dass sich die Kamera im Serienbild-Modus befindet, und drücken Sie dann die Fototaste. Die Kamera gibt einen Verschlussklang ab, der das Ende der Aufnahme anzeigt.

Zeitraffer

Um Zeitrafferaufnahmen oder -videos zu erstellen, überprüfen Sie zunächst, ob sich



die Kamera im Zeitraffermodus befindet, und drücken Sie dann die Fotooder Videotaste. Die Kamera gibt einen Verschlussklang ab, der das Ende der Aufnahme anzeigt.

Austausch der CR2032-Batterie der Fernbedienung

1. Verwenden Sie einen Schraubenzieher, um die 4 Schrauben auf der Rückseite der Fernbedienung zu entfernen, um das Öffnen zu ermöglichen.



2. Entfernen Sie weitere 4 Schrauben an der Leiterplatte der Fernbedienung.



3. Heben Sie die Leiterplatte an und schieben Sie die Batterie heraus, wie unten gezeigt.

Hinweis: Drehen Sie die Leiterplatte nicht, um ein Vertauschen der Fernbedienungs- tasten zu vermeiden.



4. Setzen Sie die neue Batterie ein, wobei das „+“-Pol nach oben zeigt.
5. Befestigen Sie alle 4 Schrauben wieder an der Leiterplatte.



6. Setzen Sie alle 4 Schrauben wieder in die Abdeckung ein.

11. Befestigung Ihrer Kamera

Verbessern Sie Ihr Nutzererlebnis, indem Sie die Kamera an verschiedenem Zubehör wie Helmen befestigen. Hier eine kurze Anleitung:

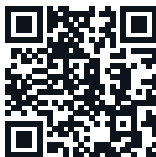




SCHAU DIR AN DIE ANLEITUNGSVIDEOS

Erhalte zusätzlich
1 Jahr Garantie

Besuche unsere Website
www.akasotech.com/qsg



Sieh dir das Video an, um zu lernen, wie du deine AKASO-Actionkamera und das gesamte Zubehör richtig verwendest und verstehst.

12. Kontaktiere Uns

✉ cs@akasotech.com

🌐 www.akasotech.com

Für alle Anfragen zu AKASO-Produkten können Sie uns gerne kontaktieren.
Wir werden innerhalb von 24 Stunden antworten.

