

AKASO 360

CAMÉRA D'ACTION 360



MANUEL DE L'UTILISATEUR

V1.0

Contenu

Messages importants	01	>>
Utilisation de la carte Micro SD	02	>>
1. Contenu de la boîte	03	>>
2. Votre caméra d'action AKASO 360	04	>>
3. Première utilisation	05	>>
(1) Installation de la batterie et de la carte mémoire	05	
(2) Chargement de l'appareil photo	06	
(3) Chargement de la batterie (Combo Créateur uniquement)	06	
(4) Réglage de la date et de l'heure de l'appareil photo	07	
(5) Mise à jour du micrologiciel de l'appareil photo	07	
4. Pour commencer	09	>>
(1) Mise sous tension et mise hors tension	09	
(2) Changement rapide de mode	09	
(3) Utilisation du bouton de l'obturateur	10	
(4) Aperçu des indicateurs	11	
5. Aperçu de l'écran tactile	12	>>
(1) Écran de prévisualisation	12	
(2) Guide d'utilisation rapide	12	
(3) Accès à l'album	13	
(4) Accès au menu rapide	14	
(5) Accès aux réglages de l'image	14	
6. Modes de prise de vue	16	>>
7. Menu Réglages	17	>>
8. À propos du Wifi de la caméra et de l'application AKASO 360	18	>>
(1) Fonctionnalités du Wifi de la caméra	18	
(2) Fonctionnalités de l'application AKASO 360	18	

(3) Téléchargement de l'application AKASO 360	18	
(4) Connexion à l'application AKASO 360	19	
(5) Introduction de l'application AKASO 360	20	
9. Transmission des données	21	>>
(1) Transfert de fichiers vers un appareil mobile	21	
(2) Transfert de fichiers vers un ordinateur	21	
10. Exigences système et matérielles	22	>>
(1) Configuration requise pour AKASO 360 Studio	22	
(2) Conditions de compatibilité de l'application AKASO 360	23	
11. Entretien de la batterie	24	>>
(1) Maximiser l'autonomie de la batterie	24	
(2) Remarques	24	
(3) Stockage et manipulation des batteries	25	
12. Spécifications	26	>>
13. Déclaration de la FCC	28	>>
14. Nous contacter	29	>>

Messages importants

Félicitations pour l'acquisition de votre nouvelle caméra d'action AKASO 360 ! Vous devez être impatient de commencer à l'utiliser, mais prenez un moment pour lire ce manuel afin de maximiser les fonctionnalités de votre caméra et de l'utiliser en toute sécurité. Il est essentiel de mettre régulièrement à jour le firmware de votre caméra. Connectez-la à l'application AKASO 360 via le Wifi pour télécharger et installer la dernière version du firmware.

1. Cette caméra est un appareil de précision. Protégez-la des chocs et des chutes pour éviter tout dommage.
2. Évitez de rayer ou de fissurer l'objectif. Si le verre de l'objectif est endommagé, manipulez-le avec précaution pour éviter toute blessure.
3. Rangez l'appareil à l'écart de tout appareil ou objet produisant un champ magnétique puissant, comme les moteurs ou les aimants.
4. Pour votre sécurité, évitez d'utiliser l'appareil pendant un orage électrique.
5. Assurez-vous que l'appareil fonctionne dans la plage de température recommandée. Ne le laissez pas exposé à des températures extrêmes pendant de longues périodes, car cela pourrait réduire sa durée de vie.
6. Évitez les changements rapides de température ou d'humidité pour prévenir la condensation, à l'intérieur comme à l'extérieur de l'appareil.
7. Ne laissez pas la caméra en charge pendant une période prolongée. Pendant la charge, éloignez-la des enfants et des animaux domestiques pour éviter tout accident.
8. Retirez la batterie si vous ne prévoyez pas d'utiliser l'appareil pendant un long moment.
9. Rangez la caméra à l'abri des objets tranchants et des zones sujettes à l'humidité.
10. Évitez de laisser l'AKASO 360 dans des environnements poussiéreux ou sablonneux.
11. N'essayez pas de démonter ou de réparer l'appareil vous-même. Toute réparation non autorisée pourrait annuler la garantie et provoquer d'autres dommages.



Utilisation de la carte Micro SD

Pour capturer des photos et des vidéos, vous aurez besoin d'une carte mémoire (vendue séparément). Nous vous recommandons d'utiliser des cartes mémoire de marques réputées, répondant aux critères suivants :

1. Classe de vitesse : UHS-I V30, UHS-I U3 ou supérieur
2. Capacité : Jusqu'à 512 Go
3. Système de fichiers : exFAT

Remarque :

1. Gardez vos mains propres et sèches lorsque vous manipulez la carte mémoire et évitez de toucher les contacts métalliques. Si la carte ou l'appareil est sale, nettoyez-les avec un chiffon doux ou une gomme. N'utilisez pas de nettoyeurs chimiques ou liquides, car ils pourraient endommager la carte ou l'appareil.
2. Ne retirez pas la carte pendant l'enregistrement de vidéos, la prise de photos ou la lecture de fichiers, car vous risqueriez de perdre des données ou d'endommager l'appareil.
3. Ne formatez pas la carte ni ne modifiez les fichiers lorsqu'elle est insérée dans d'autres appareils. Avant de transférer des fichiers vers un autre appareil, il est recommandé de les sauvegarder pour éviter toute perte ou corruption de données.
4. Les performances de la carte peuvent se dégrader avec le temps, ce qui peut affecter la capacité de l'appareil à enregistrer des fichiers multimédias. En cas de problème, remplacez la carte par une nouvelle.
5. Un formatage régulier de la carte peut contribuer à maintenir des performances optimales. Cependant, le formatage efface tous les fichiers. Assurez-vous donc de sauvegarder vos fichiers importants avant de procéder.
6. Si nécessaire, consultez le guide du fabricant de la carte pour vérifier la plage de température recommandée et les autres spécifications.



1. Contenu de la boîte

Kit standard



AKASO 360
× 1



Étui de protection
× 1



Batterie
× 2



Câble USB-C
× 1



Chiffon pour
l'objectif × 1



Guide de
démarrage rapide × 1

Kit créateur



AKASO 360
× 1



Étui de protection
× 1



Batterie
× 3



Câble USB-C
× 1



Chiffon pour
l'objectif × 1



Guide de
démarrage rapide × 1



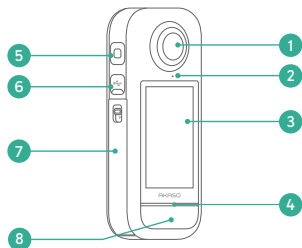
Étui de chargement de
la batterie × 1



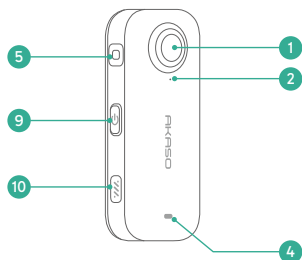
Bâton de selfie
invisible de 120 cm × 1



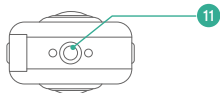
2. Votre caméra d'action AKASO 360



- 1 Objectif
- 2 Point de positionnement de la protection de l'objectif
- 3 Écran tactile
- 4 Indicateur d'état LED
- 5 Microphone
- 6 Port USB-C
- 7 Couvercle du logement de la batterie et de la carte Micro SD
- 8 Bouton de l'obturateur



- 9 Bouton Marche/Mode
- 10 Haut-parleur



- 11 Point de fixation 1/4"

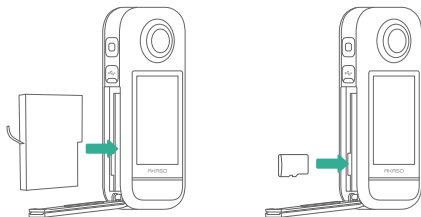
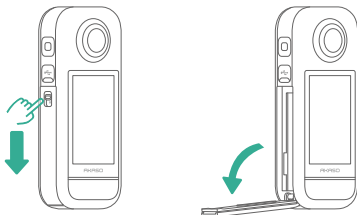


3. Première utilisation

(1) Installation de la batterie et de la carte mémoire

Insertion

- 1) Appuyez sur la boucle du couvercle de la batterie pour l'ouvrir, puis insérez la batterie dans son emplacement.
- 2) Localisez l'emplacement de la carte mémoire ci-dessous, puis insérez la carte mémoire dans le sens indiqué.
- 3) Fermez le couvercle de la batterie.



Suppression

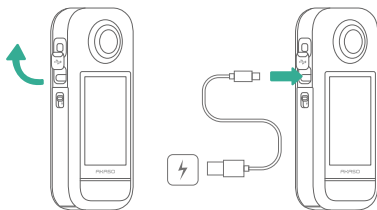
- 1) Pour retirer la batterie, tirez doucement sur la bande de batterie.
- 2) Pour retirer la carte mémoire, enfoncez-la légèrement dans la fente avec l'ongle.

Remarque : veillez à éteindre l'appareil avant d'installer ou de retirer la batterie et la carte mémoire.

(2) Chargement de l'appareil photo

Avant d'utiliser la caméra pour la première fois, il est important de la charger complètement. Pour ce faire, localisez le port d'alimentation USB et connectez la caméra à un adaptateur USB ou à un ordinateur à l'aide du câble USB-C. Une fois la caméra entièrement chargée, déconnectez le câble et assurez-vous que le couvercle de charge est bien fermé.

Remarque : assurez-vous toujours que le couvercle du port USB-C est correctement fermé avant d'utiliser la caméra, afin d'éviter que de la poussière ou de l'humidité n'y pénètre.



(3) Chargement de la batterie (Kit créateur uniquement)

L'étui de chargement peut charger jusqu'à trois batteries simultanément et stocker deux cartes Micro SD.

Connectez l'étui à une source d'alimentation à l'aide du câble USB-C pour charger les batteries. Le voyant de l'étui de chargement clignote en vert pendant le chargement et devient vert fixe lorsque les batteries sont entièrement chargées.

Conseil : il est possible de vérifier le niveau de charge des batteries même lorsque l'étui n'est pas branché à une source d'alimentation.

Indicateur	Niveau de la batterie
Rouge (clignotant)	Moins de 20
Rouge (continu)	20% – 49%
Vert (clignotant)	50% – 99%
Vert (continu)	Entièrement chargé

Remarque :

- L'étui de chargement est équipé d'une protection contre la surchauffe. Lorsque la température d'une batterie devient trop élevée, le chargement s'interrompt automatiquement et l'indicateur devient rouge fixe. Le chargement reprendra une fois que la batterie aura refroidi.
- Évitez d'insérer la batterie immédiatement après une utilisation prolongée, car la température élevée pourrait activer la fonction de protection de l'étui de chargement et empêcher la charge.

(4) Réglage de la date et de l'heure de l'appareil photo

La caméra ne dispose pas de réglage intégré pour la date et l'heure. Pour ajuster ces paramètres, connectez la caméra à l'application AKASO 360 et synchronisez-la avec votre appareil mobile.

(5) Mise à jour du micrologiciel de l'appareil photo

Pour bénéficier des dernières fonctionnalités et d'une performance optimale, assurez-vous que votre AKASO 360 est équipé de la dernière version du micrologiciel.

Mise à jour via l'application AKASO 360

- 1) Téléchargez l'application AKASO 360 depuis l'App Store ou Google Play sur votre appareil mobile.

- 2) Ouvrez l'application et suivez les instructions pour connecter la caméra à votre appareil.
- 3) Si une nouvelle version du micrologiciel est disponible, l'application vous en informera et vous guidera à travers le processus de mise à jour.

Mise à jour via la carte Micro SD

- 1) Visitez le site officiel d'AKASO et téléchargez la dernière version du firmware pour l'AKASO 360.
- 2) Copiez le fichier du micrologiciel sur une carte SD.
- 3) Insérez la carte dans l'appareil photo (assurez-vous que l'appareil est éteint).
- 4) Allumez l'appareil photo. Les voyants bleu et vert clignotent alternativement, indiquant que le micrologiciel est en cours de mise à jour.
- 5) Une fois la mise à jour terminée, l'appareil redémarre automatiquement.

Remarque :

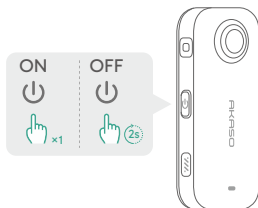
- Assurez-vous que le niveau de la batterie est supérieur à 50 % avant de procéder à la mise à jour. Il est recommandé d'utiliser une batterie entièrement chargée.
- Une carte SD est nécessaire pour effectuer la mise à jour du micrologiciel.
- En cas d'échec de la mise à jour, veuillez nous contacter à l'adresse suivante : cs@akasotech.com.

4. Pour commencer

(1) Mise sous tension et mise hors tension

Mise sous tension : lorsque l'appareil est éteint, appuyez une fois sur le bouton Marche/Mode pour l'allumer.

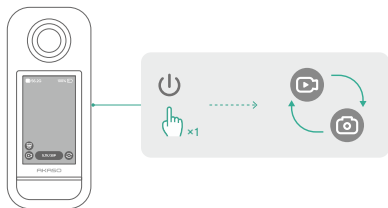
Mise hors tension : lorsque l'appareil est allumé, appuyez sur le bouton Marche/Mode et maintenez-le enfoncé pendant deux secondes pour l'éteindre.



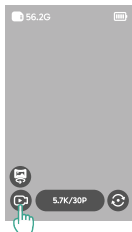
(2) Changement rapide de mode

Il existe deux façons de changer rapidement de mode.

Méthode 1 : dans l'écran de prévisualisation, appuyez sur le bouton Marche/Mode pour basculer rapidement entre les modes Photo et Vidéo les plus récemment utilisés.



Méthode 2 : appuyez sur l'icône de mode dans le coin inférieur gauche de l'écran de prévisualisation pour ouvrir le menu des modes. Balayez ensuite vers la gauche ou la droite pour sélectionner le mode de votre choix.



(3) Utilisation du bouton de l'obturateur

En mode photo ou vidéo, appuyez sur le bouton de l'obturateur pour prendre une photo ou démarrer l'enregistrement vidéo. Pour arrêter l'enregistrement vidéo, appuyez à nouveau sur le bouton de l'obturateur.



Capture rapide activée :

Lorsque l'appareil est éteint, appuyez sur le bouton de l'obturateur pour le mettre sous tension et commencer automatiquement l'enregistrement vidéo. Pour arrêter l'enregistrement, appuyez à nouveau sur le bouton de l'obturateur. L'appareil photo s'éteint automatiquement si aucune autre action n'est effectuée.

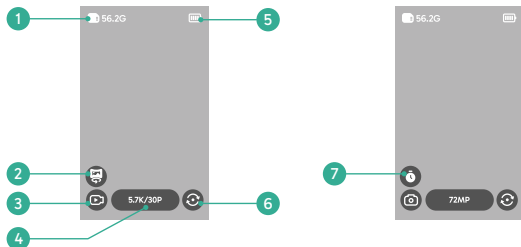
(4) Aperçu des indicateurs

L'AKASO 360 est équipé de deux indicateurs d'état LED qui affichent les mêmes informations. Vous pouvez activer ou désactiver ces indicateurs via le menu rapide.

Statut de l'indicateur	État de la caméra
Vert (continu)	En veille avec la carte SD insérée
Pas de lumière	En veille sans la carte SD, ou la carte a moins de 500 Mo d'espace disponible.
Vert (clignote deux fois rapidement)	Démarrage de l'appareil photo
Bleu (clignote une fois)	Prise de photo
Bleu (clignote lentement)	Enregistrement vidéo
Bleu (clignotement de lent à rapide)	Minuterie à rebours
Bleu et vert (clignotent alternativement)	Mise à niveau du micrologiciel
Rouge (clignote deux fois rapidement)	L'appareil photo s'éteint
Rouge (clignote lentement)	Batterie faible
Rouge (clignote rapidement)	Erreur de caméra
Rouge (continu)	Chargement (lorsque l'appareil est éteint)

5. Aperçu de l'écran tactile

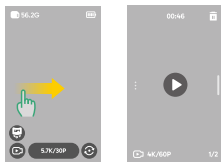
(1) Écran de prévisualisation



- ① Capacité restante de la carte SD
- ② Commutateur vidéo 360°/vidéo à objectif unique
- ③ Mode de prise de vue actuel

- ④ Spécifications de prise de vue
- ⑤ Niveau de la batterie
- ⑥ Interrupteur de direction de la prévisualisation
- ⑦ Minuterie photo

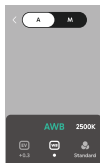
(2) Guide d'utilisation rapide



Glissez vers la droite pour accéder à l'album

Prévisualisez toutes les vidéos et photos capturées.





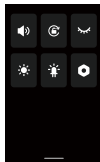
Balayez vers la gauche pour accéder aux paramètres de l'image

Ajustez les paramètres de l'image pour améliorer la qualité des photos et vidéos.



Balayez vers le haut pour accéder aux spécifications de prise de vue

Réglez les paramètres de prise de vue selon vos préférences.



Balayez vers le bas pour accéder au menu rapide

Ouvrez le menu rapide pour un accès facile aux réglages.

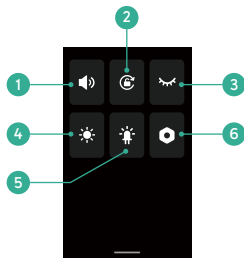
(3) Accès à l'album

Vous pouvez visualiser les vidéos et les photos prises par votre caméra dans l'album.

- 1) Pour ouvrir l'album, balayez vers la droite sur l'écran de prévisualisation.
- 2) Dans l'album, balayez vers le haut ou vers le bas pour parcourir vos fichiers multimédias.
- 3) Pour quitter l'album, faites glisser l'écran vers la gauche depuis le bord.

(4) Accès au menu rapide

Pour accéder au menu rapide, balayez simplement vers le bas depuis l'écran de prévisualisation. Dans le menu rapide, appuyez sur l'une des icônes pour activer ou désactiver rapidement une fonction.

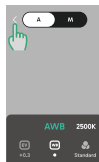
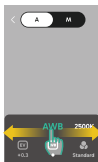


- 1 Volume du haut-parleur
- 2 Verrouillage de l'orientation de l'écran
- 3 Verrouillage de l'écran (Auto)
- 4 Luminosité de l'écran
- 5 Indicateurs d'état activé/désactivé
- 6 Paramètres

(5) Accès aux réglages de l'image

Vous pouvez visualiser et ajuster directement les paramètres photo et vidéo de l'appareil.

- 1) Pour ouvrir les paramètres de l'image, balayez vers la gauche sur l'écran de prévisualisation.
- 2) Dans les paramètres de la photo, balayez vers la gauche ou la droite en bas pour parcourir les options disponibles.
- 3) Pour quitter les réglages de l'image, appuyez sur l'icône de retour dans le coin supérieur gauche.



① Mode d'exposition automatique

L'appareil photo règle automatiquement la vitesse d'obturation et la valeur ISO.

② Réglages de la valeur d'exposition

Vous pouvez ajuster manuellement la valeur d'exposition pour obtenir une surexposition ou une sous-exposition.

③ Mode d'exposition manuelle

Vous avez un contrôle précis sur la vitesse d'obturation et la valeur ISO de l'appareil photo.

④ Réglages de la balance des blancs

La balance des blancs automatique (AWB) permet à l'appareil photo de capturer des images avec des tons de couleur précis. Vous pouvez aussi ajuster manuellement le niveau de la balance des blancs : des valeurs plus élevées produisent des tons plus chauds, tandis que des valeurs plus basses donnent des tons plus froids.


⑤ Paramètres de couleur

Choisissez la tonalité des couleurs pour les vidéos ou les photos parmi des options comme Standard ou Vif.

⑥ Réglages du format

Pour les modes de prise de vue Photo, Intervalle, AEB et TimeFusion, vous pouvez sélectionner le format de la photo (par exemple, JPG, JPG+DNG).

6. Modes de prise de vue

Appuyez sur l'icône du mode de prise de vue  puis balayez vers la gauche ou la droite pour sélectionner le mode souhaité.

Mode de prise de vue	Description
Vidéo	Enregistrez des vidéos à 360° jusqu'à 5,7K à 30 images par seconde. Prise en charge du passage à des vidéos à objectif unique jusqu'à 2,8K à 60 images par seconde.
Timelapse	Enregistrez des vidéos à 360° en accéléré (timelapse) jusqu'à 5,7K. Prise en charge du passage à des vidéos à objectif unique jusqu'à 2,8K.
Enregistrement en boucle	Enregistrez en continu, en ne conservant que le segment le plus récent. Vidéos à 360° jusqu'à 5,7K à 30 images par seconde. Prise en charge de l'enregistrement à objectif unique jusqu'à 2,8K à 60 images par seconde.
Photo	Capturez des photos uniques à 360° jusqu'à 72 Mpx. Comprend une option de minuterie.
DNG8	Capturez 8 photos RAW (DNG) à 360° jusqu'à 18 MP en une seule fois, fusionnables en une image à 360° de haute qualité à l'aide de AKASO 360 Studio. Option de minuterie disponible. Idéal pour les paysages.
AEB (bracketing d'exposition automatique)	Capturez plusieurs photos à 360° (jusqu'à 18 MP) avec différentes expositions. Fusionnez-les en une image à haute dynamique à l'aide d'AKASO 360 Studio. Option de minuterie disponible. Idéal pour les paysages.
Intervalle	Capturez automatiquement une série de photos à 360° (jusqu'à 72 MP) à des intervalles déterminés. Comprend une option de minuterie.
TimeFusion	Capturez deux photos à 360° jusqu'à 72 MP en utilisant les deux objectifs de manière séquentielle. Fusionnez-les en une image à effet spécial via l'application AKASO 360 ou AKASO 360 Studio. Comprend une option de minuterie.



7. Menu Réglages

Paramètres	Description
Connexion sans fil	Appuyez pour afficher les informations sur le hotspot de l'appareil photo, définir le mode de fonctionnement du hotspot, la bande de fréquence et réinitialiser le mot de passe.
Protecteur d'objectif	Activez lors de l'utilisation d'un protecteur d'objectif pour optimiser la qualité de l'assemblage. Désactivez lorsque le protecteur n'est pas utilisé.
Auto Stop Rec Temp	Définissez le seuil de température à partir duquel l'appareil photo arrête l'enregistrement pour éviter la surchauffe.
Gain micro	Permet de régler le niveau de gain des microphones intégrés.
Anti-flicker	Réglez la fréquence anti-flicker (50Hz/60Hz) en fonction de la norme électrique de votre région.
Verrouillage de l'écran (Auto)	Définissez la durée avant que l'écran ne se verrouille automatiquement en cas d'inactivité.
Verrouillage de l'écran (Rec)	Définissez la durée avant que l'écran ne se verrouille automatiquement pendant l'enregistrement.
Arrêt automatique	Définissez la durée avant que l'appareil photo ne s'éteigne automatiquement lorsqu'il est inactif.
Calibrage du gyroscope	Calibrez le gyroscope de l'appareil photo pour assurer la précision de la stabilisation.
Langue	Sélectionnez la langue de l'interface de l'appareil photo.
Formater	Formatez la carte Micro SD. Remarque : cette opération efface toutes les données. Sauvegardez vos fichiers avant de procéder au formatage.
Réinitialiser	Rétablissez les paramètres d'usine par défaut de l'appareil.
À propos	Affichez les informations système de la caméra, telles que la version du micrologiciel et l'identifiant de l'appareil.
Capture rapide	Arrêt : appuyez sur le bouton de l'obturateur pour allumer l'appareil photo. Actifé : Appuyez sur le bouton de l'obturateur pour activer et démarrer automatiquement l'enregistrement vidéo. Appuyez à nouveau pour arrêter l'enregistrement. L'appareil photo s'éteint si aucune autre opération n'est effectuée.



8. À propos du Wifi de la caméra et de l'application AKASO 360

(1) Fonctionnalités du Wifi de la caméra

Le Wifi intégré permet de connecter la caméra à l'application AKASO 360 afin de prévisualiser ou de transférer des fichiers.

Remarque : le Wifi de la caméra ne donne pas accès à Internet.

(2) Fonctionnalités de l'application AKASO 360

- ① Regardez des tutoriels vidéo pour apprendre à utiliser votre caméra.
- ② Consultez l'état de la caméra directement sur votre téléphone.
- ③ Contrôlez la caméra à distance depuis votre téléphone.
- ④ Prévisualisez les vidéos et photos stockées sur la carte SD.
- ⑤ Modifiez ou partagez les vidéos et photos capturées avec votre caméra.
- ⑥ Mettez à jour le micrologiciel de la caméra.

Conseils :

- ① Assurez-vous que le Wifi de la caméra est activé avant de vous connecter à l'application AKASO 360.
- ② La caméra ne peut pas être utilisée pendant qu'elle est connectée à l'application. Quitter l'application entraînera la déconnexion du Wifi de la caméra.

(3) Téléchargement de l'application AKASO 360

Pour synchroniser votre caméra avec l'application, téléchargez AKASO 360 depuis l'App Store (iOS) ou Google Play (Android) en recherchant « AKASO 360 ».



AKASO 360



(4) Connexion à l'application AKASO 360

Étape 1 : allumez l'AKASO 360 et activez le hotspot de la caméra.

Étape 2 : activez le Wifi et le Bluetooth sur votre appareil mobile.

Étape 3 : ouvrez l'application AKASO 360, appuyez sur l'icône « Connexion de l'appareil » et suivez les instructions à l'écran pour finaliser la connexion.



Si votre caméra ne parvient pas à se connecter à l'application AKASO 360, veuillez vérifier les points suivants :

1) Paramètres de l'appareil

- ① Assurez-vous que le Wifi et le Bluetooth de votre téléphone sont activés.
- ② Vérifiez que le hotspot de la caméra AKASO 360 est activé.
- ③ Confirmez que l'application AKASO 360 et le firmware de la caméra sont à jour.

2) Permissions d'utilisation

Android : activez le Bluetooth, le WLAN et la localisation.

iOS : activez le Bluetooth, le WLAN, le réseau local et la localisation.

Conseils :

Bluetooth - Nécessaire pour détecter et se connecter à votre appareil photo.

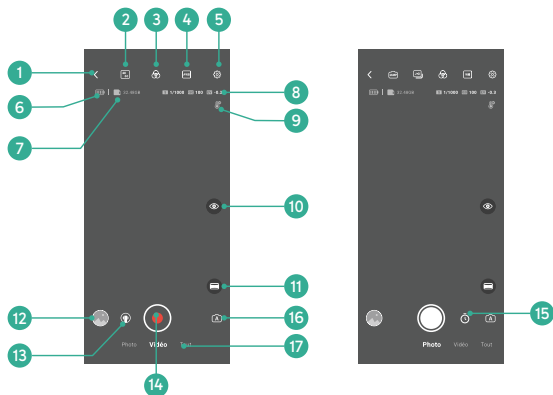
WLAN - Permet d'établir la connexion Wifi.

Réseau local - Autorise la communication avec l'appareil photo sur le même réseau.

Localisation - Requisite pour détecter les appareils à proximité via Bluetooth/Wifi.

(5) Introduction de l'application AKASO 360

A. Interface utilisateur



- | | | |
|---|---------------------------------|---|
| 1 Retour à l'accueil | 7 Capacité restante de la carte | 13 Commutateur vidéo 360°/
objectif unique |
| 2 Résolution vidéo et fréquence
d'images | 8 État d'exposition | 14 Obturateur |
| 3 Paramètres de couleur | 9 Auto Stop Rec Temp | 15 Minuterie photo |
| 4 Balance des blancs automatique | 10 Masquer les paramètres | 16 Mode d'exposition |
| 5 Paramètres de l'appareil photo | 11 Mode projection | 17 Modes de prise de vue |
| 6 Niveau de la batterie | 12 Album | |

9. Transmission des données

(1) Transfert de fichiers vers un appareil mobile

Après avoir connecté sans fil l'AKASO 360 à l'application AKASO 360 :

- 1) Appuyez sur l'icône Album dans l'application pour afficher vos photos et vidéos.
- 2) Appuyez sur le bouton « Télécharger » pour enregistrer les fichiers sur votre appareil mobile.
- 3) Les fichiers téléchargés peuvent être édités directement dans l'application AKASO 360 et partagés sur les réseaux sociaux.

(2) Transfert de fichiers vers un ordinateur

Méthode 1 : transfert via un lecteur de cartes.

- ① Assurez-vous que l'appareil photo est éteint, puis retirez délicatement la carte SD.
- ② Insérez la carte SD dans un lecteur de cartes.
- ③ Connectez le lecteur de cartes au port USB de votre ordinateur.
- ④ Copiez les fichiers sur votre ordinateur pour les lire ou les éditer.

Méthode 2 : transfert via un câble USB.

- ① Connectez votre appareil photo à l'ordinateur à l'aide d'un câble USB.
- ② Lorsque vous y êtes invité, sélectionnez « Stockage USB » comme mode de connexion. Une notification indiquera que l'appareil est connecté à l'ordinateur.
- ③ Accédez au lecteur de la carte mémoire depuis votre ordinateur, puis transférez les fichiers pour les lire ou les éditer.

Remarque :

- Utilisez un câble de données USB, et non un simple câble de charge, pour permettre le transfert des fichiers.
- La caméra ne peut pas être utilisée pour la prise de vue pendant le transfert des données.
- Ne mettez pas la caméra hors tension durant le transfert.
- En cas d'interruption du transfert, déconnectez puis reconnectez le câble USB-C et réessayez.



10. Exigences système et matérielles

(1) Configuration requise pour AKASO 360 Studio

Pour une performance optimale, assurez-vous que votre PC répond aux critères suivants :

	Windows	Mac
Processeur (CPU)	Recommandé : Intel® 7e génération ou plus récent, ou équivalent AMD Minimum : Intel® 6e génération ou plus récent, ou équivalent AMD	Recommandé : Apple Silicon M1 Pro, M1 Max, M1 Ultra, ou versions ultérieures Minimum : Intel® 6e génération ou plus récent, ou équivalent AMD
Système d'exploitation	Windows 10 64 bits, version 22H2 ou ultérieure	macOS Monterey 12 ou ultérieur
RAM	Recommandé : 16 Go pour lecture HD ; 32 Go pour lecture 4K ou plus Minimum : 8 Go	Recommandé pour Apple Silicon : 16 Go de mémoire unifiée Minimum : 8 Go RAM
GPU	Recommandé : 8 Go Minimum : 4 Go	Recommandé pour Apple Silicon : 16 Go de mémoire unifiée Minimum : 8 Go mémoire unifiée (Apple Silicon) ; 2 Go mémoire GPU (Intel)
Espace disque	Au moins 500 Go SSD	Au moins 500Go SSD

Remarque : si vous utilisez une carte graphique NVIDIA®, assurez-vous de mettre à jour votre pilote avec une version publiée après janvier 2025. Les versions des pilotes peuvent influencer les performances de rendu d'AKASO 360 Studio.

Configuration requise pour l'accélération matérielle :

Fonctionnalité	Système d'exploitation et matériel requis
Encodage H.264 avec accélération matérielle	macOS 12.0 (ou version ultérieure) ; Windows 10 (64 bits) version 22H2 ou ultérieure ; Windows 10 avec cartes graphiques NVIDIA ou AMD compatibles



Encodage HEVC avec accélération matérielle	Prise en charge de l'encodage HEVC 8 bits 4:2:0 : macOS 12.0 (ou version ultérieure) ; Windows 10 (64 bits) version 22H2 ou ultérieure ; Windows 10 avec cartes graphiques NVIDIA ou AMD compatibles Prise en charge de l'encodage HEVC 10 bits 4:2:0 : Windows 10 (64 bits) version 22H2 ou ultérieure ; Windows 10 avec des cartes graphiques NVIDIA ou AMD compatibles ; Intel et Mac M1 (sur systèmes M1, l'encodage HEVC HLG 4:2:0 10 bits est effectué par logiciel)
Décodage H.264 accéléré au niveau matériel	macOS 12.0 (ou version ultérieure) ; Windows 10 (64 bits) version 22H2 ou ultérieure
Décodage HEVC accéléré au niveau matériel	macOS 12.0 (ou version ultérieure) ; Windows 10 (64 bits) version 22H2 ou ultérieure

(2) Conditions de compatibilité de l'application AKASO 360

Appareils mobiles iOS

Système d'exploitation requis : iOS 13.0 ou version ultérieure

Puces compatibles : puce A11 Bionic ou plus récente

Appareils mobiles Android

Système d'exploitation requis : Android 9.0 ou version ultérieure

Puces compatibles : Kirin 980+, Snapdragon 845+, Exynos 9810+ ou Google Tensor

Avis de marque déposée : Intel® et NVIDIA® sont des marques déposées de leurs propriétaires respectifs. AMD, Apple, macOS, Windows, A11 Bionic, Kirin, Snapdragon, Exynos, Google et Tensor sont des marques commerciales de leurs propriétaires respectifs. Tous les autres noms de produits sont utilisés uniquement à des fins de compatibilité.

11. Entretien de la batterie

(1) Maximiser l'autonomie de la batterie

- 1) Avant d'utiliser votre caméra d'action AKASO 360 pour la première fois, chargez complètement la batterie et insérez-la dans son logement.
- 2) Utilisez le mode verrouillage de l'écran (Auto) ou réduisez la résolution et la fréquence d'images lors de la prise de photos ou vidéos.
- 3) Chargez toujours complètement la batterie avant de la stocker.
- 4) Pour garantir des performances optimales, il est conseillé de remplacer la batterie tous les ans.

Conseils :

- 1) Activez l'arrêt automatique et la fonction Capture rapide pour économiser l'énergie.
- 2) Lors de l'utilisation prolongée, pensez à alimenter la caméra via une source USB externe.

(2) Remarques

- 1) Pour éviter tout risque de dommage, utilisez exclusivement des câbles de chargement et des batteries de marque AKASO.
- 2) La capture à des résolutions ou des fréquences d'images élevées, notamment par temps chaud, peut entraîner une consommation accrue d'énergie et un réchauffement de l'appareil.
- 3) L'application AKASO 360 peut générer davantage de chaleur et vider la batterie plus rapidement dans des zones à faible connectivité réseau.
- 4) Si la caméra surchauffe, laissez-la refroidir avant de la réutiliser. Pour éviter cela, optez pour des résolutions et fréquences d'images plus basses ou utilisez des fonctions consommant moins d'énergie.



(3) Stockage et manipulation des batteries

- 1) Si vous devez stocker la batterie pour une longue période, maintenez une charge de 50 à 60 %. Rechargez-la tous les 3 mois et déchargez-la tous les 6 mois.
- 2) Ne rangez pas la batterie à proximité d'objets métalliques tels que des pièces de monnaie, des clés ou des colliers. Le contact des bornes de la batterie avec des objets métalliques peut provoquer un court-circuit, risquant d'entraîner un incendie.
- 3) Conservez la batterie dans un endroit sec, à l'abri de tout dommage physique potentiel, comme les écrasements ou les chocs.
- 4) Évitez d'utiliser ou de stocker la batterie à des températures élevées, comme en plein soleil ou dans un espace trop chaud. Cela pourrait entraîner un échauffement, des dysfonctionnements ou une réduction de la durée de vie de la batterie.
- 5) Ne stockez ni n'utilisez la batterie dans des environnements très froids, car cela pourrait endommager la batterie ou réduire sa durée de vie.
- 6) Évitez les zones présentant des champs statiques ou magnétiques puissants, car ils peuvent compromettre l'unité de protection de la batterie, présentant ainsi des risques pour la sécurité.
- 7) N'utilisez jamais de sources de chaleur externes, comme un micro-ondes ou un sèche-cheveux, pour sécher la caméra. Les dommages causés par un contact avec des liquides, sur la caméra ou la batterie, ne sont pas couverts par la garantie.
- 8) Si la batterie dégage une odeur, surchauffe, change de couleur, se déforme ou présente tout autre signe de dysfonctionnement, arrêtez immédiatement son utilisation et retirez-la de l'appareil photo ou du chargeur, qu'elle soit en cours d'utilisation, de charge ou de stockage.
- 9) Veillez à isoler en toute sécurité les bornes de la batterie pour éviter tout risque.
- 10) Ne jetez jamais les batteries au feu pour éviter tout risque d'explosion.

12. Spécifications

Général	
Dimensions	109,8x46,9x30,8 mm
Poids	180 g
Écran tactile	2.29" (480 x 800)
Microphone	2
Haut-parleurs	1
Wifi	2.4GHz/ 5GHz, 802.11 a/b/g/n/ac
Bluetooth	BLE 4.2
Compatibilité avec les cartes SD	Jusqu'à 512 Go Vitesse de carte requise : UHS-I V30, UHS-I Class 3 (U3), ou supérieure
Système de fichiers	exFAT
Appareil photo	
Capteur	1/2" 48MP
Ouverture	f/2.25
Longueur focale (équivalent 35 mm)	7,6 mm
Valeur d'exposition	±2 EV
Plage ISO	100-6400
Vitesse d'obturation	Photo : 1/8000s à 60s Vidéo : 1/8000s jusqu'à la limite de la fréquence d'images correspondante
Balance des blancs	2500K-8000K
Résolution	Photo 360° : 72MP, 18MP
	Vidéo 360° : 5,7K @ 30/25/24 fps 4K @ 60/50/30/25/24 fps
	Vidéo à objectif unique : 2,8K @ 60/50/30/25/24 fps (Vidéo FreeFrame à objectif unique : le FOV et le rapport d'aspect peuvent être ajustés dans l'application AKASO 360 ou dans AKASO 360 Studio).
Mode de prise de vue	Modes photo : Photo, DNG8, AEB, Intervalle, TimeFusion
	Modes vidéo : Vidéo (vidéo 360° et vidéo à objectif unique), Timelapse, Enregistrement en boucle



Formats de fichiers	Photo : JPG, JPG+DNG
	Vidéo : MP4
	Audio : AAC, 48KHz
Batterie	
Capacité nominale	1350 mAh
Énergie nominale	5.22 Wh
Tension nominale	3.87 V
Autonomie	60 minutes (5,7K @ 30 fps, testé en laboratoire)
Température de fonctionnement	0°C à 40°C (32° à 104° F)
Température de charge	5°C à 40°C (41° à 104° F)
Étui de chargement	
Modèle	AKCH01-12
Entrée	DC 5V/2,4A
Sortie	4,45V/0,7A (x3)

13. Déclaration de la FCC

Les changements ou modifications non expressément approuvés par la partie responsable de la conformité peuvent annuler l'autorité de l'utilisateur à faire fonctionner l'équipement.

Cet équipement a été testé et déclaré conforme aux limites d'un appareil numérique de classe B, comme spécifié dans la partie 15 des règles de la FCC. Ces limites sont conçues pour fournir une protection raisonnable contre les interférences nuisibles dans une installation résidentielle. Il s'agit d'une protection raisonnable contre les interférences nuisibles dans une installation résidentielle.

L'équipement génère, utilise et peut émettre des fréquences radio et, s'il n'est pas installé et utilisé conformément aux instructions, peut causer des interférences nuisibles aux communications radio. Cependant, il n'y a aucune garantie que des interférences ne se produiront pas dans une installation particulière.

Si cet appareil provoque des interférences nuisibles à la réception de la radio ou de la télévision, ce qui peut être déterminé en éteignant et en allumant l'appareil, l'utilisateur est encouragé à essayer de corriger les interférences en prenant une ou plusieurs des mesures suivantes :

- Réorienter ou déplacer l'antenne de réception.
- Augmenter la distance entre l'équipement et le récepteur.
- Brancher l'appareil sur une prise de courant située sur un circuit différent de celui sur lequel le récepteur est branché.
- Consulter le revendeur ou un technicien radio/TV expérimenté pour obtenir de l'aide.

Cet appareil est conforme à la partie 15 des règles de la FCC. Son fonctionnement est soumis aux deux conditions suivantes :

- (1) L'appareil ne doit pas causer d'interférences nuisibles.
- (2) L'appareil doit accepter toute interférence reçue, y compris les interférences susceptibles de provoquer un fonctionnement indésirable.



14. Nous contacter

 cs@akasotech.com

 www.akasotech.com

Pour toute question concernant les produits AKASO, n'hésitez pas à nous contacter.
Nous vous répondrons dans les 24 heures.

